

Kanfen

Kanfen-sous-Bois ■ *Bulletin municipal 2025*

www.kanfen.fr



**CRÉATION D'UNE
AIRE DE JEUX POUR
ENFANTS**

SOMMAIRE

BULLETIN MUNICIPAL 2025

État civil	04 - 05
Vie municipale	06 - 11
Repas des aînés	12 - 13
Nos anciens	13
Portraits	14 - 15
Cérémonies patriotiques	16 - 17
Il y a 15 ans en 2011... l'extension de la mairie	18 - 29
Zones à urbaniser	24 - 25
Travaux	20 - 23
Aire de Jeux	24 - 25
Ancien presbytère.....	26 - 29
Les écoles	30 - 37
Intercommunalité	38 - 41
Culture	42 - 44
Infos pratiques	45
Associations	48 - 49
Sponsors	50 - 51
L'orgue de Kanfen	52

La commune de Kanfen est sur



Directeur de la publication : Denis Baur

Rédaction : JC. Varnier - M. Baur - L. Bastien - I. Nowak
D. Baur - N. Grosjean - A. Nowak - S. Citerne

Conception graphique : S. Citerne

Photos : S. Citerne (sauf mention particulière)

Impression : Imprimerie L'Huillier • Florange
Imprimé en 700 exemplaires

Dépôt légal : ISSN 3075-5417

Mairie de Kanfen

4 rue de la Mairie - 57330 KANFEN – Tél. : 03 82 50 61 10

Courriel : mairie-kanfen@orange.fr

Heures d'ouverture :

Du lundi au vendredi : 8 h 30 - 12 h • 14 h - 18 h

É D I T O



**Chers Kanfenois,
Chères Kanfenoises,**

Alors que s'achève une nouvelle mandature, je tiens à m'adresser à vous avec simplicité et sincérité, à l'heure où l'action municipale s'inscrit dans une période marquée par la retenue que nous impose le contexte pré-électoral.

Dans ce cadre, il ne m'est pas possible d'évoquer les projets ou les actions en cours. Je souhaite néanmoins profiter de ces quelques lignes pour saluer l'engagement de toutes celles et ceux qui, à leur place, contribuent à faire vivre notre commune au quotidien.

Je pense bien sûr à l'équipe municipale, investie dans ses responsabilités avec constance et discrétion. Je pense également à l'ensemble du personnel communal, qu'il soit administratif, technique, éducatif ou chargé de l'entretien : leur présence et leur professionnalisme sont indispensables au bon fonctionnement de nos services.

Je tiens aussi à exprimer ma reconnaissance envers le tissu associatif, dont le dynamisme continue d'être un moteur essentiel du lien social et du vivre-ensemble à Kanfen.

Enfin, je remercie les habitants de la commune pour leur esprit de solidarité, leur patience parfois, et leur participation active à la vie collective.

En cette période de transition et de réflexion pour l'avenir, j'ai une pensée particulière pour les familles touchées par un deuil, en particulier celles qui ont perdu un proche cette année.

Je vous souhaite une lecture attentive et utile de ce bulletin, et je vous adresse, en mon nom et en celui du conseil municipal, des vœux sincères de santé, de sérénité et de fraternité pour cette nouvelle année.

Denis BAUR

Maire de Kanfen

*Avec toute ma détermination à agir
pour le développement harmonieux de notre
commune, Bonne Année 2025.*



Ana Filipa **DA SILVA GOMES**
et Maïka **DA GRAÇA ROCHA**
3 mai 2025



Manon **OESCH**
et Eddie **SIDOT**
31 mai 2025



Marie-Laure **ROBIN**
et Maxime **MONTEIRO**
21 juin 2025



Laura **BREEDIJK**
et Jérôme **BERSOT**
5 juillet 2025



Claire **BUZOGANY**
et Cédric **BANASKIEWICZ**
2 août 2025



Florence **NOWAK**
et Pierre **FOURNIER**
20 décembre 2025

LES **NAISSANCES**

Adèle KOLODZIEJEK	née le 9 janvier 2025
William CORBIAUX	né le 8 mars 2025
Luka PUSTEJOVSKY ALBERT	né le 20 avril 2025
Abel CAILLON	né le 3 mai 2025
Oliver SCANNELL	né le 2 juin 2025
Romane BUTSCHER	née le 18 juin 2025
Alessia DAS NEVES	née le 30 juin 2025
Maélia COMBE	née le 30 juin 2025
Jules WELTER	né le 13 juillet 2025
Alba ENGINGER GONÇALVES	née le 19 août 2025
Thiago TANNOU GONZALES	né le 9 octobre 2025

LES **DÉCÈS**

Eugène SCHMIDT	7 janvier 2025 - 91 ans
Daniel LARUE	1 ^{er} février 2025 - 73 ans
Jean JOUE	23 mars 2025 - 79 ans
Bernard RENOIR	30 mars 2025 - 83 ans
Marie José KLAA née NALEPA	5 mai 2025 - 74 ans
Martial WEYMESKIRCH	2 juillet 2025 - 51 ans
Jacques CLAUSSE	2 octobre 2025 - 83 ans
Gérard DOUTRELEAU	2 décembre 2025 - 82 ans
Irène DURRINGER née WOLFF	12 décembre 2025 - 74 ans

RECENSEMENT DE LA POPULATION

AU 1^{er} JANVIER 2026

Population municipale	1 235
Population comptée à part	39
Population totale	1 274

28 mai 2025

FÊTE DES **MAMANS**

Le 28 mai, la commune a célébré la Fête des Mères lors d'un moment convivial organisé à l'espace socioculturel, en présence du Maire et de quelques élus du conseil municipal.

À cette occasion, un bouquet de fleurs a été remis à chacune des mamans présentes, en signe de reconnaissance et de gratitude. Au total, 6 mamans ainsi que leur conjoint ont répondu à l'invitation.

Denis Baur a profité de cette rencontre pour présenter brièvement la commune, les pro-

jets en cours et les actions à venir. Chaque couple a ensuite pris la parole pour se présenter et indiquer son adresse, permettant ainsi de créer un échange chaleureux et de renforcer les liens entre habitants.

Cette cérémonie, placée sous le signe du partage et de la convivialité, s'est clôturée par un moment d'échanges autour d'un verre de l'amitié.

Un grand merci à toutes les participantes pour leur présence et leur bonne humeur

13 septembre 2025

NOCES **D'OR** : M. & Mme JEANNOT

La municipalité a eu le plaisir de célébrer, le samedi 13 septembre, un moment d'émotion et de convivialité : les noces d'or de Nicole et Jean-Luc Jeannot, un couple bien connu et apprécié du village, notamment pour leur engagement au sein du Conseil de fabrique. Entourés d'une vingtaine de proches et d'amis, ils ont marqué leurs 50 années de vie commune, un demi-siècle de complicité, de projets partagés et d'engagement mutuel.

Nicole, native de Kanfen, a été mère au foyer et a élevé leurs trois filles. Jean-Luc, originaire de Fameck, a fait carrière dans la sidérurgie et s'est également investi

comme pompier volontaire au sein de la commune. C'est lors d'un bal qu'ils se sont rencontrés. Ils se sont mariés à Kanfen en 1975 et ont ensuite construit leur maison dans le village.

La cérémonie, organisée en mairie, a été l'occasion pour le maire de leur rendre hommage. Il a salué leur parcours exemplaire et souligné l'importance de ces moments qui renforcent les liens au sein de notre communauté.

Un bouquet de fleurs et un bon cadeau ont été remis au couple.



5/6 avril 2025

COLLECTE POUR L'ASSOCIATION **LES P'TITS LOUPS**

En avril dernier, la commission Jeunesse et la commission Solidarité ont uni leurs efforts pour organiser une collecte au profit de l'association Les P'tits Loups de Thionville.

Créée en 2010, cette association vient en aide aux jeunes enfants issus de familles en grande précarité, en fournissant notamment aide alimentaire et produits d'hygiène.

Grâce à la mobilisation des habitants et à la générosité des donateurs, plus d'une centaine de produits

ciblés pour les enfants de six à huit mois ont pu être récoltés : couches, petits pots, lait infantile, produits d'hygiène... Tous ces dons ont été remis directement dans les locaux de l'association, rue du Cygne à Thionville. Les bénévoles des P'tits Loups se sont ensuite chargés de les redistribuer aux familles bénéficiaires du secteur de Thionville et environs.

La commune et les commissions Jeunesse & Solidarité remercient vivement toutes celles et ceux qui ont participé à cet élan de solidarité !

4 juillet 2025

RUE DES **TILLEULS** FÊTE DES **VOISINS**

La rue des Tilleuls à Kanfen a célébré la fête des voisins sur sa petite placette centrale, réunissant les habitants autour d'un repas champêtre où chacun a apporté un plat à partager. Monsieur le Maire, invité, en a profité pour échanger chaleureusement avec les participants. Cette initiative conviviale pourrait inspirer d'autres quartiers de Kanfen afin de renforcer les liens entre habitants. En France, la fête des voisins existe depuis 1999 et continue de favoriser proximité et solidarité.



28 février 2025

SIGNATURE DE LA CONVENTION **POLICE MUNICIPALE**

La création du SIVU dédié à une police intercommunale, autorisée en 2021, concrétise un projet de coopération mûri depuis dix ans. La convention, signée le 28 février 2025 en présence de Laurent Touvet, Préfet de la Moselle et Brice Partouche, Procureur de la République au tribunal de Thionville et ratifiée par les autorités de l'État, a été portée par Michel Hergat, maire d'Entringe, et par Denis Baur, maire de Kanfen et président du SIVU (Syndicat Intercommunal à Vocation Unique). Il formalise l'engagement de sept communes : Entringe, Kanfen, Roussy-le-Village, Mondorff, Puttelange-les-Thionville, Escherange et Breistroff-la-Grande. Le SIVU a validé le recrutement d'une policière municipale assermentée et la mutualisation de moyens nécessaires à sa mission, tels qu'un véhicule et un radar. Cette police municipale mutualisée complète l'action de la gendarmerie : sécurité routière, lutte contre les incivilités, présence autour des écoles et prévention des cambriolages. Une réponse attendue par les 7 160 habitants de cet espace territorial pour renforcer la tranquillité publique.

LE **SIVU POLICE** S'ÉQUIPE D'UN **RADAR**

Le SIVU a récemment acquis un radar mobile pour un montant de 5 450 € TTC destiné à renforcer la sécurité routière sur l'ensemble des communes membres. Utilisé de manière aléatoire et en étroite collaboration avec la gendarmerie nationale, cet équipement permettra de mieux cibler les zones à risque et de lutter plus efficacement contre les excès de vitesse. Cette démarche s'inscrit dans la volonté du SIVU d'améliorer la tranquillité publique et de prévenir les accidents.



ÉLECTIONS 2026 : INSCRIPTION SUR LES LISTES ÉLECTORALES

Les élections municipales se tiendront les 15 et 22 mars 2026.

Les personnes qui souhaitent s'inscrire sur la liste électorale de la commune en vue de participer au scrutin peuvent :

• **s'inscrire en ligne jusqu'au 4 février 2026 inclus** sur le site du Service Public Demande d'inscription en ligne sur les listes électorales (<https://www.service-public.gouv.fr/particuliers/vosdroits/R16396>).

Il suffit d'accompagner sa demande dématé-

rialisée d'un justificatif de domicile de moins de 3 mois et d'un justificatif d'identité en cours de validité.

OU

• **déposer leur demande en mairie jusqu'au 6 février 2026 inclus**, accompagnée des mêmes justificatifs.

L'inscription sur les listes de la commune vous radie automatiquement des listes de votre ancienne commune.

27 octobre 2025

REMISE D'UN **CHÈQUE** À L'APEI

L'APEI Moselle est une association reconnue d'utilité publique à but non lucratif affiliée à l'Unapei. Elle s'est donné pour mission d'accueillir les personnes handicapées mentales, leurs familles et leurs amis, de les écouter, de les accompagner et de construire des solutions adaptées à leurs besoins et à leurs attentes tout au long de leur vie. Son ambition est d'obtenir l'inclusion des personnes handicapées dans la société en faisant valoir leurs droits et devoirs et en agissant sur le regard porté sur elles. Le chèque correspondant à la collecte de la commune de Kanfen a été remis par Nadine

Grosjean, conseillère municipale déléguée, le 29 octobre aux représentants de l'APEI Thionville, à savoir : Muriel Franck présidente adjointe déléguée du territoire de Thionville, Nicole Mathieu, Jean-Claude Negri et Pascal Franck, en présence de plusieurs bénévoles.

La collecte sur le territoire de Thionville contribue au projet de rénovation de la MAS (Maison d'Accueil Spécialisé) « Les Marronniers » située à Guénange, tout comme en 2024, sachant qu'en 2023, les dons ont permis de créer un nouveau foyer d'accueil à Volkrange. En effet, ce ne sont pas moins de 2 300 personnes handicapées mentales que l'APEI de Moselle accompagne ! Les besoins sont immenses et si la structure associative emploie évidemment des salariés, le bénévolat y joue un rôle majeur et indispensable.



De gauche à droite : Yolande Klopfenstein, Chantal Rabeisen, Nathalie Varnier, Jean-Charles Varnier, Pierrette Fendt, Jean-Marie Scheidt, Laura Nicloux, Isabelle Nowak, Isabelle Renoir, Albert Schoenecker, Nadine Grosjean, Marcel Grosjean, Arlette Schmitt, Bénédicte Barbisch, Caroline Mameri
Absents sur la photo : Amandine Berner, Roland Di Bartoloméo, Jacqueline Durant, Rémi Hoffmann, Alain Nowak, Stéphanie Salvucci, Marie-Claire Veri, Martine Winckel, Nathalie Wojtowicz.



10/11/12 octobre 2025

LES **ÉLUS** & LES **BÉNÉVOLES** AU SERVICE DE L'**APEI**

Le week-end du 10 au 12 octobre, la commune et plus particulièrement la commission Solidarités présidée par Nadine Grosjean a, cette année encore, participé à l'opération « Brioches de l'amitié » au profit de l'APEI.

Ce sont donc 24 bénévoles qui se sont réparti les rues du village pour proposer en échange d'un don minimum suggéré de 10 € les 280 brioches achetées à la boulangerie du village - dont une dizaine offertes par le Fournil de Kanfen.

Ont participé à cette opération des membres des associations communales : APE, AKLAM, ASK, Bouger à Kanfen ainsi que quelques autres bénévoles et bien entendu la commission Solidarités au grand complet. Grâce au porte-à-porte effectué le vendredi soir, la journée du samedi et le dimanche matin, ils ont récolté 3 097 €. Le résultat net de cette campagne de solidarité est de 1 990 €, somme remise sous la forme d'un chèque à Muriel Franck représentant l'APEI, le 29 octobre, en mairie.

Toute l'équipe remercie chaleureusement les généreux donateurs pour leur accueil : grâce à leurs dons, ils ont pu partager une savoureuse brioche en famille mais aussi soutenir une association essentielle pour la prise en charge des personnes handicapées et de leurs familles.

Et si l'an prochain, vous souhaitez participer bénévolement à la vente de brioches, n'hésitez pas à vous manifester !

**KANFEN INFOS,**
C'EST TERMINÉ !

La commune publie deux supports complémentaires : le bulletin annuel *Kanfen* et le trimestriel *Kanfen Infos*. Le bulletin annuel, une publication

d'environ 52 pages, est distribué au début de l'année. Il retrace l'ensemble de la vie municipale : réalisations, travaux, actions du conseil, état civil, associations, culture, etc. C'est la mémoire complète de l'année écoulée. En parallèle, *Kanfen Infos* paraissait trois fois par an, en mars, juin et octobre. Ce livret de 8 pages est né en 2008, à l'arrivée de Denis Baur, dans un contexte où il fallait renforcer rapidement la communication municipale. Sa vocation était simple : être plus proche de l'actualité et

apporter de l'information rapide entre deux bulletins annuels.

Mais les outils de communication ont évolué. Avec l'usage quotidien de Panneau-Pocket, les actualités importantes peuvent désormais être diffusées immédiatement. Conséquence : les sujets traités dans *Kanfen Infos* se retrouvent souvent en doublon avec le bulletin annuel, et son utilité s'amoindrit. Il devient plus cohérent de concentrer nos efforts sur un seul support papier, plus complet et mieux identifié. C'est pourquoi la commune a décidé de mettre fin à *Kanfen Infos*, le n°56 d'octobre 2025 étant le dernier.

Le bulletin *Kanfen* restera votre rendez-vous annuel, enrichi et recentré sur l'essentiel de la vie de la commune.



16 novembre 2025

LE REPAS DES AÎNÉS

Le dimanche 16 novembre, le repas des aînés a réuni 114 personnes âgées de plus de 64 ans ainsi que des membres du conseil municipal et employés de la mairie, au cours du traditionnel repas dansant organisé par la commission Solidarités. Isabelle Rauch, Députée de la Moselle, est également venue saluer l'assemblée.

L'équipe menée par Nadine Grosjean, conseillère municipale et composée de ses bénévoles Rémi, Arlette, Didier et Yolande, a magnifiquement décoré les tables avec l'aide de Béatrice Gérard, et ménagé de belles surprises aux convives. Ils ont donné de leur personne en poussant la chansonnette, et la jeune Cindy a réjoui tout le monde par une démonstration de flamenco en costume. Les mets savoureux et le service impeccable de Dan Traiteur, tout comme l'animation musicale de Thierry Arend, ont aussi largement contribué à la réussite de cette journée. Ce fut bien entendu l'occasion de mettre à l'honneur l'alerte doyenne de la commune, Madame Andrée Weber (98 ans) et Monsieur Louis Baudouin, encore très actif pour ses 88 ans.

Rendez-vous est donné au 15 novembre 2026 pour le prochain repas des aînés.

MARCEL GROSJEAN LE ROCK DANS LE SANG



Marcel, une vie rythmée par la musique et le sport. Installé à Kanfen depuis 2010, Marcel a commencé sa carrière à la SNCF en 1980 et a travaillé plus de quarante ans avant de prendre sa retraite en septembre. Marié et père d'un enfant, il s'est toujours investi dans une vie active et passionnée. La musique l'accompagne depuis l'âge de 13 ans, et il rejoint son premier groupe à 17 ans. En 1990, il fonde son propre groupe, Rhézus, dans lequel il joue la guitare rythmique et solo. La scène demeure pour lui une véritable source d'énergie. Sportif, Marcel a toujours adoré tous les sports mais en particulier le handball. Il a joué jusqu'à l'âge de 35 ans et entraîne aujourd'hui les moins de 13 ans, transmettant avec enthousiasme son goût de l'effort et le plaisir du jeu en équipe. Il apprécie également les sorties en VTT pour profiter du grand air. Engagé, passionné et toujours en mouvement, Marcel s'est construit un parcours où musique, sport et vie locale se mêlent harmonieusement. Nous retrouverons Marcel et son groupe RHEZUS le samedi 20 juin pour la fête de la musique organisée par la municipalité.

JULIEN NICLOUX CŒUR DE ROCKER

Kanfenois depuis ses 8 ans, Julien a tissé au fil des années des liens forts et sincères dans notre commune. Il a d'ailleurs choisi de s'y installer avec sa femme Sophie, en 2011. Père de deux enfants, il fait aujourd'hui pleinement partie de celles et ceux qui animent et fédèrent la vie du village, apportant enthousiasme, énergie et générosité. Professionnellement, Julien travaille au Luxembourg comme Account Manager dans l'informatique. Une voie qui lui ressemble : curieux, patient et passionné de technologies depuis son plus jeune âge. À 12 ans déjà, il montait et installait son tout premier ordinateur, une fierté qui annonçait déjà la suite ! Mais Julien, c'est avant tout un amoureux de musique. Depuis 2009, il est le chanteur d'un groupe local qui revisite avec énergie les plus grands classiques du rock. Les répétitions se déroulent dans une ambiance conviviale chez Gilles Henniqui, autre habitant du village, devenu au fil du temps un complice musical. Le handball occupe également une place de choix dans sa vie. Après plus de 25 ans de jeu au sein du club du village, Julien a décidé de transmettre sa passion aux plus jeunes. Depuis deux saisons, il « coache » avec bienveillance et bonne humeur l'équipe mixte des moins de 11 ans. Une vraie source de joie pour lui... et pour les enfants ! Julien aime aussi s'évader en VTT, toujours prêt à



explorer les chemins de la région. Avec son sourire, son engagement et sa passion, Julien est l'un de ces habitants qui contribuent, jour après jour, à faire de Kanfen un village où il fait bon vivre. Nous retrouverons Julien et son groupe ECHO le samedi 20 juin pour la fête de la musique organisée par la municipalité.

THIERRY AREND PASSION MUSIQUE

Depuis de nombreuses années, Thierry Arend accompagne la municipalité lors de ses animations et événements. Présent depuis les années 2000, il est devenu un partenaire incontournable de nos festivités. Toujours souriant et bienveillant, il apporte à chaque rendez-vous une ambiance chaleureuse qui contribue largement à la réussite des manifestations de la commune. Résidant à Volmerange-les-Mines, Thierry est avant tout un musicien passionné. Il est également organiste de la paroisse Saint-Maurice et joue aussi au sein de l'harmonie municipale La Lyre d'Hettange-Grande. Multi-instrumentiste, il maîtrise aussi bien l'accordéon que le tuba. Il assure également de nombreux remplacements dans les églises du secteur de Thionville, témoignant d'un engagement musical constant. Son engagement pour l'église a été honoré de manière exceptionnelle : l'archevêque de Metz lui a remis un diplôme saluant ses 30 années de service et de dévouement. Une distinction qui témoigne de son attachement profond à la musique liturgique. Thierry met également son talent au service des particuliers. Il est disponible pour animer soirées, bals, mariages et événements privés. On peut le suivre sur sa page Facebook Thierry Arend ou le contacter au : 06 84 61 85 29. Musicien passionné, animateur généreux et fidèle ami de la commune, Thierry apporte à chaque intervention une énergie positive et authentique qui le rend si apprécié de tous.



FRANCK AUBERT DE HONFLEUR À KANFEN

Natif de Honfleur, en Normandie, Franck Aubert s'engage dans l'armée à 19 ans. Ses années de service le conduisent jusqu'en Lorraine en 2007, où il s'installe définitivement. Aujourd'hui, il est fonctionnaire du ministère des Armées. Séduit par l'identité et l'histoire du village, Franck s'investit dans un projet personnel ambitieux : la réhabilitation d'une partie de l'ancienne biscuiterie de Kanfen, située rue de Zoufftgen. S'il mène ce chantier avec passion, c'est dans l'espoir de pouvoir s'y installer dès février, et de s'ancrer pleinement dans la vie locale. La musique est son autre respiration. Depuis l'adolescence, sa guitare l'accompagne partout. Influencé par des icônes comme Jimi Hendrix, Slash, Richie Sambora ou Jimmy Page, il explore un large éventail de styles rock. Depuis deux ans, il met cette passion au service du groupe *World Up*, un quatuor qu'il a contribué à créer. Ensemble, ils ont déjà donné une dizaine de concerts en Moselle, avec un set rock/hard rock énergique. Entre engagement professionnel, projet de rénovation et passion musicale, Franck Aubert incarne un parcours riche et un attachement sincère à notre commune.





8 mai 2025

CÉRÉMONIE DE LA VICTOIRE DU 8 MAI 1945

La cérémonie du 8 mai 2025 fut mémorable à plusieurs titres. D'abord parce qu'il s'agissait de la célébration des 80 ans de la fin de la Seconde Guerre mondiale. Ensuite parce que, pour l'occasion, la commune a voulu marquer les esprits, en particulier ceux des jeunes générations.

En effet, il y eut pour commencer un défilé sur les chemins du parc paysager jusqu'au monument aux morts. Puis une reconstitution de la signature de l'armistice en costumes d'époque grâce à l'association Les Loups de la Moselle et la lecture en français et en anglais des textes officiels ont rendu l'instant à la fois solennel et émouvant.

Comme chaque année la Lyre d'Hettange-Grande, les pompiers, et les représentants des anciens combattants étaient présents et les enfants des écoles ont participé à la cérémonie

et au dépôt des gerbes.

Pour cet événement, on pourra noter la présence également de Philippe Deschamps, Sous-Préfet de Thionville, Christine Herzog, Sénatrice de la Moselle, Isabelle Rauch, Députée de notre circonscription, Jean-Marie Mizzon, Sénateur de la Moselle, Nicolas Vignos, directeur de l'ONAC, René Bail, présidente du Souvenir Français de Thionville, Roland Balcerzak, conseiller Régional et de nombreux maires des communes de la CCCE, sans oublier les représentants de Habscht à Luxembourg et les porte-drapeaux.

Enfin, après le vin d'honneur, un bal populaire animé par Thierry Arend a permis à tous les citoyens de Kanfen venus nombreux de se retrouver autour de cette journée de commémoration.



IL Y A 15 ANS, EN **2011**... L'EXTENSION DE LA MAIRIE



C'est par délibération en date du 22 février 2010 que le conseil municipal a approuvé la construction de l'extension de la mairie. La loi de 2005 et le décret de 2006 imposaient en effet aux communes de rendre leurs bâtiments publics accessibles aux personnes à mobilité réduite avant 2015. Or, la salle du conseil et des mariages, située à l'étage, ne l'était pas. Il fut donc décidé de transformer en profondeur le bâtiment, en supprimant les anciens ateliers municipaux pour y aménager un nouvel espace accessible à tous. Ce chantier constitue la troisième grande mutation de

la mairie, après celles de 1835 et 1858. Les travaux, entamés en 2011, se sont achevés à la mi 2012, et l'inauguration officielle s'est tenue le 14 juillet 2014, en même temps que celle du parvis réaménagé. Au total, l'opération a représenté un investissement de 325 109 € HT, financé à 65 % par des subventions. Un lieu devenu indispensable à la vie communale, dont l'étonnement admiratif des visiteurs témoigne de la belle réussite de cette réalisation.





INSTALLATION D'UNE **STATION DE RECHARGE** POUR **VOITURES ÉLECTRIQUES**

Depuis la rentrée, la commune est désormais équipée d'une station de 8 bornes de recharge pour véhicules électriques, installées sur le parking de covoiturage de la commune, à deux pas de l'A31. Ce projet s'inscrit dans la politique de transition énergétique de la commune et a été rendu possible grâce à un partenariat avec la société Zunder. Cette société est implantée majoritairement en Espagne mais souhaite développer un réseau de station de recharge en France et en Belgique. Elle est chargée de l'installation, la gestion et la maintenance des équipements. En contrepartie, celle-ci versera un loyer annuel à la commune. Ce modèle de partenariat permet ainsi à la commune

de soutenir des projets innovants et écoresponsables sans mobilisation de fonds publics. L'emplacement a été choisi pour sa situation stratégique et ses commerces de proximité : boulangerie, primeur, fromagerie, boucherie, restaurant... L'occasion de faire une pause pendant le temps de recharge de son véhicule. Ces bornes profiteront également aux visiteurs assistant à des conférences, spectacles ou manifestations organisées à l'espace socioculturel, rendant ainsi leurs déplacements plus écoresponsables. Avec cette mise en service, Kanfen poursuit son engagement pour une mobilité durable et accessible à tous.

DÉMONTAGE DU BÂTIMENT ADMINISTRATIF ECLOS

Le démontage du bâtiment Algeco de la direction du périscolaire de Kanfen marque une étape importante pour la commune. Installé au début des années 2000, ce module provisoire avait progressivement perdu en qualité. Après échange avec l'équipe enseignante, il a été jugé qu'il n'était plus pertinent de le conserver. Les services administratifs du périscolaire ont été relogés temporairement dans une cellule commerciale inoccupée à l'entrée du village, en attendant la construction en 2026 d'un bâtiment à vocation administrative. La société Janhke a assuré le retrait complet de l'Algeco et a aménagé à son emplacement un espace vert, offrant ainsi un nouvel environnement plus agréable et mieux intégré au cadre scolaire contribuant aussi à la végétalisation de la cour de l'école.



ÉLAGAGE KANFEN-SOUS-BOIS

Les agents municipaux ont fort à faire en extérieur en automne. En effet, si chacun est tenu de balayer le trottoir devant son habitation, il leur incombe de nettoyer les espaces verts et plus particulièrement de ramasser les feuilles mortes qui s'accumulent sur la voirie et peuvent y rendre dangereuse la déambulation ou la circulation. À Kanfen-Sous-Bois, c'est l'entreprise *In Arboris* qui est intervenue début novembre afin de tailler les tilleuls à l'entrée de la rue de la mine. Avec efficacité, les 10 sujets ont été pris d'assaut et sévèrement rabattus par trois élagueurs experts. Les branches et feuilles ont été broyées et emportées pour compostage avec tout autant de professionnalisme, redonnant ainsi à la rue un aspect impeccable.



ENTRETIEN FRICHES

Au printemps dernier, la commune a entrepris le défrichage d'un terrain acquis l'année passée à proximité des pavillons seniors. Cet espace, destiné à constituer une réserve foncière en vue d'un futur projet communal, nécessitait un entretien conséquent pour être valorisé. Les travaux de débroussaillage et d'enlèvement des souches ont été réalisés par les agents municipaux, avec l'aide précieuse de Guillaume Jahnke, qui a gracieusement mis à disposition son temps et son matériel, plus adapté à ce type d'intervention.





ADDITION D'EAU AU **PRESBYTÈRE**

Jusqu'à sa transformation en gîtes touristiques, l'ancien presbytère de Kanfen était alimenté en eau de manière gravitaire depuis la source du bassin du village. L'eau y était ensuite traitée directement sur place, dans un local technique intégré au bâtiment. Ce mode d'alimentation n'étant plus compatible avec sa nouvelle vocation, une adduction d'eau publique a dû être mise en place. Les travaux de raccordement ont été réalisés par la société THYCEA, pour le compte de la Communauté d'Agglomération Portes de France Thionville, dans le cadre de la concession du réseau d'eau potable dans la commune.

Le coût de l'opération, s'élevant à 117 000 € HT, a été intégralement pris en charge par la structure intercommunale. Cette modernisation garantit un service conforme aux normes actuelles pour les futurs usagers de l'hébergement. Un surpresseur a cependant été installé pour garantir une pression en eau suffisante. La municipalité remercie très chaleureusement Monsieur Pierre Cuny, Président de la Communauté d'Agglomération Portes de France Thionville pour la prise en charge de ces travaux et ses services pour le suivi de cette opération..



Nids de frelons avant traitement, situé rue des Vergers.



LA **COMMUNE** LUTTE CONTRE LES **FRELONS ASIATIQUES**

Cet été, la commune a eu la désagréable surprise de découvrir plusieurs nids de frelons asiatiques sur son territoire dont un situé à proximité de la nouvelle aire de jeux située au cœur du village. Espèce invasive, le frelon asiatique représente un danger pour la biodiversité (notamment pour les abeilles) mais aussi pour la population. Très défensifs, ses nids, souvent perchés en hauteur et pouvant mesurer jusqu'à 80 cm, abritent des centaines, voire des milliers d'individus. Face à ces découvertes, la municipalité a réagi rapidement en faisant appel à la société *Ni Guêpes Nids Frelons* pour assurer la destruction sécurisée des nids. Ce dernier a dû intervenir avec un équipement spécifique, les protections clas-

siques (type guêpes) étant insuffisantes contre cet insecte au dard plus long. En cas de découverte d'un nid dans un arbre, une toiture ou une haie, adoptez les bons réflexes : n'intervenez jamais vous-même, tenez-vous à distance, sécurisez les abords et contactez la mairie ou un professionnel. Même après traitement, il est fortement déconseillé de toucher ou tenter de retirer un nid. Des frelons affaiblis peuvent encore s'y trouver, et des résidus de couvain ou de reines subsister. Ne tenez pas compte de son apparence inoffensive : seul un professionnel pourra confirmer l'absence de risque. Il est rappelé que l'enlèvement incombe au propriétaire du terrain sur le lequel se développe un nid de frelons asiatiques

NI GUÊPES NIDS FRELONS

Tél. : 06 18 63 69 19 — Lux : + 352 621 562 190

<https://niguepesnidsfrelons.com>



AIRE DE JEUX POUR ENFANTS

Suivez la rue de l'Amitié et tournez légèrement sur votre gauche : vous arriverez au parc du Cœur de village qui s'est enrichi cette année d'une magnifique et toute nouvelle aire de jeux. Mais vous y arriverez aussi en passant par la rue de l'École et la rue du Moulin, il suffit de suivre les cheminements piétons !

Destinée aux enfants et à leurs parents, elle a été conçue comme un espace à la fois accueillant, sécurisé et riche en expériences. Un toboggan et divers parcours avec des plots et poutres en bois et autres accessoires adaptés permettent de s'amuser mais aussi de s'exercer à l'équilibre et à la glisse, sous la surveillance d'un adulte. Cette bulle de verdure et de jeux complète avantageusement l'aménagement de la commune qui compte déjà une aire de jeux à côté de l'espace socioculturel.

Les familles - mais pourquoi pas aussi les sportifs du dimanche ? - peuvent en profiter pleinement depuis ce printemps. Enfin des tables et bancs installés sous les arbres améliorent encore le confort du lieu, véritable havre de fraîcheur durant l'été.

L'équipe municipale a investi dans cet équipement afin de s'inscrire dans une volonté d'offrir à ses habitants, petits et grands, une meilleure qualité de vie. Le parc du Cœur de village devient ainsi un lieu vraiment très agréable à fréquenter que tous les Kanfenois apprécieront, à n'en pas douter .

COÛT DE L'OPÉRATION - 164 807 €

SUBVENTIONS (65 %) :

ÉTAT 30 %	49 442 €
DÉPARTEMENT 19,50 %	32 401 €
RÉGION 15,50 %	25 500 €



L'ANCIEN PRESBYTÈRE ACCUEILLE **4 GÎTES**

À l'issue de la réhabilitation complète de l'ancien presbytère, la commune a le plaisir d'annoncer l'ouverture à la réservation de quatre gîtes touristiques. L'ensemble sera disponible début 2026.

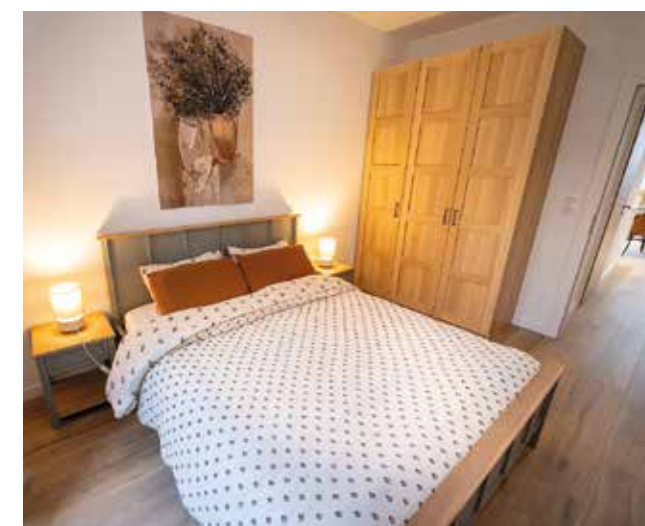
Aménagés avec soin dans un bâtiment de caractère, ces hébergements offrent tout le confort moderne, dans un cadre paisible, à côté de l'église et perchés sur la colline du Keybourg.

Deux gîtes, de 35 m² et 37 m², disposent chacun d'une chambre, idéal pour une personne seule ou un couple. Un troisième, d'une surface de 66 m², comprend deux chambres.

Enfin, le plus spacieux, d'une surface de 86 m², propose trois chambres et deux salles de bains, idéal pour accueillir les familles plus nombreuses.

Tous sont équipés d'une cuisine aménagée, d'un espace séjour, d'une connexion Wi-Fi et de tout le nécessaire pour un séjour agréable, que ce soit pour un week-end ou quelques jours de repos.

La gestion de ces hébergements a été confiée, par décision du conseil municipal, à Laurent Torbick, également gestionnaire des Gîtes de Cantevanne, ouverts à Kanfen en 2021, rue de Volmerange.





RÉNOVATION DU PRESBYTÈRE : UN PROJET PORTÉ DEPUIS 2013

Longtemps appelé Maison Curiale, le presbytère de Kanfen a traversé les siècles, accueillant notamment les curés des paroisses d'Escherange, Kanfen, Volmerange-les-Mines et Zoufftgen, et ce, jusqu'en 2009. Désaffecté officiellement en 2014, ce bâtiment classé maison remarquable est devenu propriété de la commune cette même année.

Resté sans usage durant plusieurs années, la commune a souhaité redonner une seconde vie à ce bâtiment en lui offrant une réhabilitation complète et une seconde vocation : devenir un hébergement touristique.

Après de nombreuses années de réflexion et de peaufinage du projet, les travaux, débutés en

2023, ont porté sur la toiture, l'isolation, le chauffage et les menuiseries, avant de laisser place à l'aménagement intérieur courant 2024. Désormais finalisés, ces travaux ont permis la création de gîtes modernes et confortables, tout en préservant l'âme et le cachet du lieu.

Une inauguration officielle avec portes ouvertes aura lieu courant 2026.

COÛT DE L'OPÉRATION - 647 000 €

SUBVENTIONS (58 %) :

ÉTAT	189 040 €
DÉPARTEMENT	120 000 €
RÉGION	41 322 €
CCCE	28 053 €
TOTAL	378 415 €



LA RUE DU CIMETIÈRE, DEVIENT LA RUE DE L'ANCIEN PRESBYTÈRE (OU PRESQUE...)

La rue du cimetière porte désormais un nouveau nom : rue de l'ancien presbytère. Ce changement fait écho aux récents aménagements et à la réhabilitation du bâtiment communal situé à côté de l'église, autrefois presbytère et aujourd'hui transformé en gîtes touristiques.

À travers cette nouvelle dénomination, la com-

mune a souhaité préserver la mémoire d'un lieu emblématique, tout en valorisant sa transformation. Ce choix symbolique permet de faire vivre le patrimoine local, en tissant un lien entre histoire, cadre de vie et réaménagement du bâti existant.



Maternelle, petite et moyenne sections : Mme Hémard, (à gauche sur la photo) et Mme Goll (ATSEM)



Maternelle, petite et grande sections : M. Clement et Mme Tousch (ATSEM - à gauche sur la photo)



CP : Mme Pédron, directrice de l'école élémentaire et M. Martinet



CE1 : Mme Fritz



CE2 - CM1 : Mme Gallot



CM1 - CM2 : Mme Mucciarelli



1^{er} septembre 2025

RENTRÉE SCOLAIRE 2025/26

Rires et accolades bavardes d'un côté, pleurs et premiers pas timides de l'autre, telle était l'ambiance de ce lundi 1^{er} septembre, jour de rentrée ! L'ensemble du personnel, bien rôdé et fin prêt à su, comme chaque année, prendre en charge tout le monde et mettre en place les routines qui vont rythmer les journées jusqu'au 3 juillet 2026. Côté cour « des grands », on se bouscule, on s'interpelle, on se raconte ses vacances, on se montre son nouveau cartable, ou on regrette un peu la liberté de l'été. Côté cour « des petits », on s'agrippe fort à maman ou papa (qui parfois a les yeux humides aussi), on regarde apeurés les adultes souriants mais inconnus qui s'avancent, ou on a hâte de retrouver les

jeux et les salles de classe pimpantes que l'on connaît déjà. Le groupe scolaire de la commune accueille à ce jour 119 petits Kanfenois, répartis entre la maternelle et l'élémentaire. Côté équipe enseignante, rappelons que Mme Fritz et Monsieur Clément, avec l'aide des aides maternelles Sohane et Danielle s'occupent des deux classes de petits, moyens et grands (43 enfants en tout) ; et que ce sont 76 élèves de primaire qui se répartissent en 3 niveaux pris en charge par Mme Mucciarelli pour les CM, Mme Gallo pour les CE, et pour le CP Mme Pédron qui bénéficie d'une décharge en tant que directrice des deux écoles et M Martinet, titulaire remplaçant.





5 mai 2025

LES CM1- CM2 À REIMS

Le 5 mai 2025, Mme Mucciarelli professeur des écoles, Roland Di Bartolomeo, adjoint au maire et historien et Renée Bail, présidente du Souvenir Français, ont emmené les 22 élèves de CM1 et CM2 à Reims, encadrés également par deux parents accompagnateurs. Ce voyage entrepris en bus et enrichi par les commentaires éclairés et passionnants de M. Di Bartolomeo, leur a permis de découvrir pour commencer la célèbre cathédrale Notre-Dame de Reims. Ce chef-d'œuvre gothique fut le lieu du sacre de nombre de rois de France et malgré les graves dommages causés par les bombardements

de la Première Guerre mondiale, offre des trésors tels que des vitraux de Chagall. Pour la pause de midi, tout le monde s'est retrouvé pour un pique-nique dans le parc jouxtant la basilique Saint-Rémi, du nom de l'évêque qui baptisa Clovis, magnifique basilique romano-gothique. Enfin l'après-midi fut consacré à une visite du musée de la réédition qui contient la salle d'origine où fut signé l'armistice du 7 mai 1945. Cette journée fut donc exceptionnellement dense et a donné l'occasion aux enfants de visiter de prestigieux bâtiments témoins de l'Histoire de France.



14 décembre 2025

MARCHÉ DE NOËL

Le 14 décembre 2025, l'APE a organisé une après-midi de Noël qui a rempli son rôle : rassembler, faire plaisir et offrir une vraie pause dans le rythme scolaire. La salle était comble, l'ambiance détendue, et chacun semblait prêt à entrer dans l'esprit des fêtes de Noël.

Les enfants de la maternelle ont ouvert le programme avec leurs chants de Noël, un mélange de trac, d'enthousiasme et d'improvisation parfaitement assumé. Les élèves de l'élémentaire ont ensuite pris le relais avec des chansons plus travaillées, fiers de montrer le fruit de leurs répétitions. Évidemment, le Père Noël était de la partie. Il a fait une entrée remarquée, sans doute après

un dernier réglage sur son GPS (les rennes refusant toujours de passer par l'A31). Il a salué les enfants, posé pour quelques photos et distribué des sourires en attendant sa tournée officielle. Les membres de l'APE, eux, avaient préparé des spritz maison, dont le succès a prouvé que l'esprit de Noël se mesure parfois au taux de beurre dans les biscuits. Les échanges entre parents, les discussions avec les enseignants et les rires des enfants ont parfaitement joué leur rôle de lien social. Une édition simple, chaleureuse et joyeusement imparfaite, exactement comme les fêtes devraient l'être.

CONCOURS ÉLOQUENCE



Au printemps, les 22 élèves de CM1 et CM2 de Mme Mucciarelli ont participé au concours d'éloquence 2025 organisé par la CCCE.

Ils ont suivi 3 ateliers de sensibilisation à la prise de parole en public entre mars et mai. Ces séances dispensées par Charline Romano, comédienne

professionnelle et coach vocal, ont été réalisées en demi-classe et duraient une demi-journée chacune. Les apprentis orateurs ont appris à poser leur voix, à parler de façon assurée et claire, à improviser de courts dialogues à partir de situations données et à développer un argumentaire. L'objectif pédagogique qui était d'encourager les plus timides à s'exprimer a été pleinement atteint. Chacun a ensuite préparé un texte sur un sujet de son choix, à la maison et sans l'aide de ses parents. Et c'est Albane qui s'est portée volontaire pour l'école de Kanfen, avec une prise de parole sur les animaux, qu'elle affectionne particulièrement. Au casino de Cattenom, les représentants des 24 classes de CM2 du territoire ont été entendus par un jury avant la « finale » du 7 juin. Même si Albane n'a pas gagné le trophée, ce travail audacieux et fructueux a été une belle expérience pour elle et a bénéficié à tous ses camarades.



14 juin 2025

KERMESSE **APE**

La kermesse des écoles de l'été, organisée comme chaque année par l'APE de Kanfen avec la participation des enseignants et des ATSEM, s'est tenue le samedi 14 juin à l'espace socioculturel. Malgré une chaleur étouffante et un violent orage en début d'après-midi, la fête a pu se poursuivre dans une ambiance joyeuse et animée. Tout au long de l'après-midi, petits et grands ont profité des nombreuses activités proposées. Chaque classe a présenté un spectacle pour le plus grand plaisir des familles. Les incontournables de la kermesse étaient bien sûr au rendez-vous : structures gonflables, pêche aux canards, atelier maquillage... de quoi ravir les enfants et les maintenir occupés toute la journée. Pour les adultes, une tombola richement dotée a permis de remporter des cadeaux tout en soutenant financièrement l'association. Les fonds récoltés permettront de financer des sorties et du matériel scolaire pour les élèves.

Grâce à la mobilisation de tous, le bénéfice de cette journée a été excellent : plus de 3 370 euros ont été récoltés !

Le prochain rendez-vous est déjà fixé : le bal sur le thème des années 80 aura lieu le samedi 28 mars 2026.

LA MAISON DE LA NATURE ET DU TOURISME

UN NOUVEL ESPACE DÉDIÉ À LA NATURE ET LA GÉOLOGIE



Depuis le 1^{er} juillet 2025, Hettange-Grande accueille la Maison de la Nature et du Tourisme (MNT), un espace unique mêlant sciences, nature et découverte. Située à deux pas de la Réserve Naturelle Nationale, la MNT valorise un site géologique excep-

tionnel : l'Hettangien, premier étage du Jurassique, qui a donné son nom à la commune.

Ce lieu de 500 m² propose expositions interactives, expériences immersives, fossiles, roches et même des animations pour les plus jeunes. Pensée comme un équipement évolutif, la MNT

explore trois grands thèmes : géologie, faune & flore et environnement.

Avec sa salle immersive, sa bibliothèque, et sa programmation à venir (conférences, ateliers, expos), la MNT se veut être un lieu vivant, accessible à tous, pour apprendre en s'émerveillant.

Jouxtant la Réserve Naturelle Nationale, ce nouvel équipement communautaire, situé à deux pas de notre commune, vous invite à (re)découvrir en famille le monde fascinant de l'Hettangien, premier étage géologique du Jurassique.

Rendez-vous sur le site

www.ccce.fr/mnt/ pour en savoir plus sur les horaires d'ouverture et les tarifs.

DÉCHÈTERIE COMMUNAUTAIRE

NOUVELLE ENTRÉE ET NOUVELLES RÈGLES D'ACCÈS



Engagés fin 2024, les travaux de modernisation de la déchèterie communautaire de Hettange-Grande se sont achevés cet été. Ils ont permis une restructuration complète du site, avec la création d'un nouveau giratoire, d'une entrée réaménagée et l'installation d'une barrière automatique. Cette dernière permet de réguler l'accès de la déchèterie, réservé aux usagers détenteurs de la carte d'accès, devenue obligatoire pour y déposer

ses déchets depuis l'été 2025.

Avec ces aménagements, la CCCE vise à sécuriser les accès, fluidifier la circulation et encourager une gestion plus responsable des déchets, dans un environnement modernisé. En parallèle de ces travaux, une voie verte a été créée, permettant de relier à vélo et en toute sécurité la ville à la zone d'activité Vital parc en cours d'aménagement.

CARTE DÉCHÈTERIE

Depuis le 31 juillet 2025, la Communauté de Communes de Cattenom et Environs a instauré une carte d'accès obligatoire pour utiliser les deux déchèteries communautaires situées à Cattenom-Sentzich et Hettange-Grande.

Cette carte est désormais indispensable pour pouvoir déposer vos déchets.

Si vous ne l'avez pas encore demandée, pen-

sez à faire votre demande au plus vite :

- En ligne, via la plateforme : <https://ccce.ecocito.com>
- En mairie, aux heures d'ouverture habituelles en vous munissant d'un justificatif de domicile de moins de 3 mois (ex. : facture d'électricité, d'eau, de gaz, de box internet ou quittance de loyer).



APPLI PYSAE, VOTRE BUS EN 1 CLIC

Depuis fin 2024, Territoires et Mobilités Moselle Nord (TeMo, ex-Smitu) a lancé Pysae, une application permettant de connaître en un clic les prochains passages de votre ligne depuis votre arrêt. Grâce à l'application, vous pouvez ainsi accéder aux horaires en temps réel, aux infos trafic (retards, interventions, travaux) et au plan complet du réseau de bus du nord mosellan. Que vous soyez un usager régulier ou occasionnel, l'application rend vos déplacements plus simples et plus flexibles, en vous évitant d'attendre inutilement. Pour l'utiliser, téléchargez PYSAE sur l'AppStore ou GooglePlay, puis connectez-vous au réseau TeMo'B.



COMPOSTEURS COLLECTIFS



Les biodéchets représentent actuellement 35% de nos déchets ménagers, soit en moyenne 83 kg par habitant et par an, et, comme le prévoit la loi AGEC (anti-gaspillage pour une économie circulaire), la CCCE a lancé diverses expérimentations et a démarré depuis 2024 la mise en œuvre de solutions adaptées aux habitants.

Ainsi, la commune sera bientôt équipée de bacs de compostage collectifs rue

de Gaulle, rue du Chemin de Fer et à Kanfen-sous-Bois. Pour rappel, sont interdits litières, cendres, emballages, déchets de jardin vaisselle jetable et huiles. Mais tous les déchets organiques végétaux (fruits et légumes, thé et café, aliments périmés et restes de repas, pain) sont bienvenus. On y jettera avec modération les déchets d'origine animale, tels qu'os et arêtes, viande, poisson et fromages et laitages.

AMÉNAGEMENT DU RUISSEAU DE LA KISSEL UN LIT PLUS NATUREL GRÂCE À LA CRÉATION DE **BANQUETTES**



Cet automne, la Communauté de Communes de Cattenom et Environs a fait aménager des banquettes artificielles dans le ruisseau de la Kissel, au niveau de la rue de Zoufftgen. Mais à quoi servent ces aménagements ? Les banquettes, constituées de matériaux naturels, sont intégrées dans le lit du cours d'eau pour ralentir l'écoulement, favoriser la diversification des habitats aquatiques et lutter contre l'érosion des berges. Elles permettent également de recréer des zones de repos pour la faune (poissons, insectes, amphibiens...) et de renforcer l'autoépuration naturelle de l'eau. Un aménagement simple mais utile, qui contribue à rendre le ruisseau plus vivant et mieux protégé. Il illustre la volonté de la commune de préserver et valoriser ses milieux naturels, tout en limitant l'érosion des berges dans une zone proche des habitations et de la route.

PLUI : UN PAS VERS UNE VISION COMMUNE DE L'AMÉNAGEMENT DU TERRITOIRE



Dans le cadre d'une réflexion globale sur l'urbanisation, l'implantation d'équipements et la politique d'assainissement à l'échelle du territoire, la Communauté de Communes de Cattenom et Environs (CCCE) s'est engagée dans une démarche d'aménagement cohérente et concertée. Cette dernière passe notamment par l'élabo-

ration d'un Plan Local d'Urbanisme intercommunal (PLUi). Pour accompagner ce processus, la CCCE a fait appel à l'AGAPE (Agence d'Urbanisme et de Développement Durable Lorraine Nord), qui a rencontré au printemps l'ensemble des conseils municipaux du territoire afin de recueillir les besoins et ambitions des communes.

Une restitution de cette phase de diagnostic a eu lieu à l'espace socioculturel de Kanfen le 23 septembre dernier. Cette réunion a permis de présenter les premiers éléments de réflexion à l'échelle intercommunale à l'ensemble des habitants du territoire. À l'issue de cette phase, le Conseil communautaire sera appelé à se prononcer sur la prise de compétence pour s'engager dans la mise en œuvre du PLUI. Les communes délèguent ainsi à la CCCE la compétence d'élaboration de leur document d'urbanisme, afin de construire ensemble une stratégie d'aménagement équilibrée et partagée à l'échelle du territoire.

CULTURE 2025

UNE SAISON DENSE



Photo : Alain Nowak

Notre modeste commune peut, comme les années précédentes, s'enorgueillir d'avoir proposé une saison culturelle dense, à la fois divertissante et enrichissante, le plus souvent en entrée libre. Qu'on se le dise, chaque mois, il y a une occasion (voire 2) de sortir à Kanfen !

Pour s'amuser, trois comédies montées par des troupes locales et le stand up de Julien Strelzyk ont réuni un public nombreux. Et cette année, les mélomanes ont aussi été gâtés : en effet, pas moins de quatre soirées ont mis à l'honneur autant des duos d'opéra que des chants de Noël, un jeune chanteur prodige, Lillian Nawrot ou encore une extraordinaire comédie musicale intitulée « J'ai deux amours ».

Nous avons reçu le journaliste Vianney Huguenot et le juge Thiel venus présenter l'un, des Lorrains extraordinaires, et l'autre, des femmes criminelles célèbres, tandis que la conférence et l'exposition sur les abeilles ont permis aux enfants des écoles comme aux adultes de s'instruire.

Et comme chaque année, le salon de l'artisanat en février et le Petit Salon du Livre en avril ont accueilli des visiteurs pas forcément très nombreux mais très intéressés avant que la Fête de l'été vienne clore le programme le 12 juillet.

SAISON 2024/2025



12 JANVIER 2025

AIRS & DUOS CÉLÈBRES
À L'OPÉRA



25 JANVIER 2025

"HORS PISTE"
Les Clopains d'Abord



1 & 2 FÉVRIER 2025

SALON DE L'ARTISANAT

1^{ER} MARS 2025

"LES FEMMES CRIMINELLES"
Gilbert Thiel



15 MARS 2025

"J'AI DEUX AMOURS"
Chœurs Cantilis & Emyo



4 AVRIL 2025

"LES COUPS TORDUS"
Les Baladins du Val Sierckois



27 AVRIL 2025

PETIT SALON DU LIVRE



7 & 8 JUIN 2025

LES ABEILLES
Conférence/Exposition

12 JUILLET 2025

FÊTE DE L'ÉTÉ



19 SEPTEMBRE 2025

"LA MAIRE VEILLE"
Théâtre de l'île en Joie

21 NOVEMBRE 2025

TOUT SAVOIR SUR L'INTELLIGENCE ARTIFICIELLE
*Conférence*VÉGÉTATION EN LIMITE DE PROPRIÉTÉ :
RAPPEL UTILE

Les haies, arbres et arbustes en limite de propriété participent au charme et à la verdure de nos rues. Mais pour qu'ils ne deviennent pas une gêne ou un danger, leur entretien régulier est une obligation pour chaque propriétaire ou occupant.

Il est essentiel de veiller à ce que la végétation ne déborde pas sur l'espace public : trottoirs, accotements... Des branches basses, une haie trop large ou un arbre non élagué peuvent gêner la circulation des piétons, des personnes à mobilité réduite, des poussettes... ou même réduire la visibilité des conducteurs à une intersection, avec des risques d'accident.

Ainsi, nous encourageons les propriétaires et occupants à veiller à l'intérêt collectif en réalisant régulièrement les entretiens de leurs haies et arbustes qui pourraient gêner les promeneurs et conducteurs. En cas de haie ou d'arbre mitoyen, l'entretien doit être assuré par les deux propriétaires concernés, chacun s'occupant de son côté.

La commune rappelle l'importance de cette vigilance, en particulier au printemps et en été, périodes de forte pousse. Elle compte sur le civisme de chacun pour préserver un cadre de vie agréable, sécurisé et respectueux de tous.

Merci à l'ensemble des habitants qui s'y engagent déjà au quotidien !

En cas de non-respect de ces obligations, la commune peut faire procéder d'office à l'élagage, aux frais du propriétaire concerné.

LE CIMETIÈRE FORESTIER,
UN LIEU DE MÉMOIRE APAISÉ

Le cimetière forestier de Kanfen est bien entré en service. Situé au sein du cimetière communal, cet espace propose une alternative funéraire plus naturelle et respectueuse de l'environnement, avec l'inhumation des urnes au pied de huit arbres de différentes essences plantés à cet effet. Les familles qui le souhaitent peuvent y faire reposer leurs proches. Des plaques discrètes sont apposées au pied des arbres, afin de préserver la sobriété et l'harmonie du lieu. Pour rappel, le montant de la concession est de 600 € comprenant la réalisation de la fosse, de la plaque en pierre et de la gravure au nom du défunt.

À noter qu'il n'est pas possible de réserver une concession à l'avance, nous vous invitons à vous rapprocher de la mairie au moment de l'inhumation pour organiser les démarches.

ESPACE SOCIOCULTUREL
NOUVEAUX TARIFS DE LOCATION

À compter du 1^{er} janvier 2026, les nouveaux tarifs de location de l'espace socioculturel s'appliqueront selon les modalités suivantes :

Tarifs pour les Kanfenois	1 jour Hors Week-end	Week-end
Salle principale + hall d'entrée + bar		
Associations	120 €	200 €
Particuliers	300 €	500 €
Salle principale + hall d'entrée + cuisine + bar		
Associations (manifestations)	160 €	300 €
Particuliers	400 €	800 €
Salle principale pour des pratiques sportives journalières	50 € par jour	
Bar seul dans le cadre de manifestations		
Associations	20 €	50 €
Caution salle	2 000 €	2 000 €
Caution bar	1 000 €	1 000 €
Location vidéoprojecteur	20 €	20 €



14 septembre 2025

MARCHE FAMILIALE ET CORRIDA SANS TAUREAU !

Événement incontournable de la vie du club de handball de Kanfen, l'ASK a renouvelé l'organisation de sa traditionnelle marche familiale en septembre dernier. Trois parcours balisés de 5, 7 et 10 km ont permis aux participants de découvrir les environs du village dès 8 h, sous un beau soleil d'été indien.

L'ambiance conviviale s'est prolongée à l'espace socioculturel, où buvette et restauration attendaient marcheurs et visiteurs pour un moment de détente et de partage.

L'après-midi, place à la nouveauté avec une animation proposée par la section athlétisme du club : la toute première corrida. Pas d'arène ni de taureau ici, mais une course relais parents-enfants, ouverte à partir

de 6 ans. Disputée dans le parc paysager, cette course a réuni une douzaine d'équipes dans une ambiance sportive et bon enfant. Médailles à la clé pour les podiums dans les catégories femmes, hommes et mixtes.

Une première édition prometteuse, saluée par les participants... et certainement pas la dernière !



22 octobre 2025

OKTOBERFEST UNE SOIRÉE FESTIVE QUI A FAIT SALLE COMBLE !

Mi-octobre, l'ASK de Kanfen a transporté l'espace socioculturel en pleine Bavière à l'occasion d'une soirée Oktoberfest haute en couleur.

Choucroute, spaetzle, bière fraîche, animation musicale et décor soigné : tous les ingrédients étaient réunis pour une soirée festive réussie. Le public ne s'y est pas trompé car l'événement affichait complet ! Les participants ont d'ailleurs largement joué le jeu, vêtus pour beaucoup de dirndl traditionnels ou de lederhosen, dans la plus pure tradition allemande.

L'association a su créer une atmosphère chaleureuse et familiale, mêlant bonne humeur et esprit associatif. Une belle façon de soutenir le club tout en partageant un moment festif, apprécié de tous.





1^{er} juillet 2025

LA PIERRE DU SOLEIL ÉBLOUIT LE 3^e ÂGE

La sortie annuelle du club du 3^e âge de Kanfen s’est déroulée le 1^{er} juillet 2025 sous un soleil éclatant. La journée a débuté à la ferme-auberge de Chanteraine, à Vernéville. Installé dans un ancien couvent du XIII^e siècle, probablement bâti en pierre jaune de Jaumont, le lieu a offert aux participants un repas campagnard chaleureux. Ils ont ensuite découvert le magasin attenant, où les produits du terroir confectionnés par Mme Mathis et son fils ont suscité quelques achats gourmands. L’après-midi s’est poursuivi à Malancourt-la-Montagne avec la visite du musée de l’Œuvre de Jaumont. Ce lieu singulier, né grâce au

mécène M. Vaglio, propriétaire de la carrière de Jaumont, met en lumière les créations du sculpteur Antoine Dyduch. Dans une unique vaste salle, les visiteurs ont admiré de grandes fresques aux formes variées, évoquant l’histoire cathare, des légendes alchimiques, la pierre philosophale et même une main géante. Un hommage éclatant à la pierre de Jaumont, aussi appelée « Pierre du Soleil ». Ravis, les participants se sont donné rendez-vous en 2026, peut-être pour une découverte du musée de la Cour d’Or à Metz.

LES ASSOCIATIONS COMMUNALES

AKLAM (loisirs et arts manuels)	Pdte : Bénédicte BARBICH - aklamkanfen@gmail.com
APE (parents d’élèves)	Pdte : Laura NICLOUX - ape.kanfen@gmail.com
ASK (handball)	Pdte : Stéphanie SALVUCCI - veri.stephanie@gmail.com
BOUGER À KANFEN	Pdte : Isabelle NOWAK - bougerakanfen57@gmail.com
CLUB DU 3 ^e ÂGE	Pdte : Mauricette DAMAISON - contact en mairie
CONSEIL DE FABRIQUE	Pdte : Martine WINCKEL - winckelmartine@gmail.com
KARATÉ CLUB KANFEN	Pdte : Aline MANSARD - tél. : 06 50 37 65 60 - karatekanfen@hotmail.com
LES LOUPS DE LA MOSELLE	Pdt : Maxime GRZESIAK - aspmh57@gmail.com
LA PÉTANQUE KANFENOISE	Pdt : Sébastien LACH - lapetanquekanfenoise@gmail.com
SYNDICAT DES ARBORICULTEURS	Pdt : Gabriel LANG - tél. : 03 82 50 64 29 - gabriel.lang@wanadoo.fr

LES SUBVENTIONS COMMUNALES

Tableau récapitulatif des subventions versées aux associations en 2024 et 2025

SUBVENTIONS DE FONCTIONNEMENT AUX ASSOCIATIONS ET AUTRES ORGANISMES DE DROIT PRIVÉ - ASSOCIATIONS LOCALES		MONTANT 2024	MONTANT 2025
SPORT	La Pétanque Kanfenoise	1 272,50 €	1 280,00 €
	Association Sportive Kanfen (handball)	3 990,00 €	3 940,00 €
	Bouger à Kanfen (gymnastique)	1 675,00 €	1 620,00 €
	Karaté Club Kanfen	1 052,50 €	1 022,50 €
CULTURE LOISIRS	Associations des Arboriculteurs	700,00 €	750,00 €
	Association Kanfenoise Loisirs Arts Manuels	750,00 €	850,00 €
	APE (Association des Parents d’Élèves)	1 300,00 €	1 400,00 €
	Club du 3 ^e âge	500,00 €	550,00 €
	Le souvenir Français	125,00 €	150,00 €
	Les Loups de la Moselle	650,00 €	900,00 €
TOTAL		12 015,00 €	12 462,50 €

ALAIN KAIZER
06 11 37 55 55
email : kaizer.alain@gmail.com



TERRASSEMENT
1, rue Robert SCHUMAN - 57330 KANFEN

Le fournil de Kanfen
LD
Danny Le Doaré



36 rue de Hettange - 57330 KANFEN
Tél. 03 82 87 10 00 - lefournildekanfen@gmail.com

Mardi au vendredi 5h45 > 19h	Samedi 5h45 > 18h	Dimanche 5h45 > 14h	Lundi Fermé
---------------------------------	----------------------	------------------------	----------------

SARIBAT

**GROS ŒUVRE
MAÇONNERIE**

ECOPARC
5 Rue Hubert REEVES
57140 NORROY LE VENEUR

Tél. : 03 87 60 84 09

IMMONEXT
Guillaume Jahnke
AGENT IMMOBILIER

06 75 77 16 97
guillaume.jahnke@immonext.fr
www.immonext.fr
10, rue du moulin 57330 KANFEN

PRIMEUR "Chez Nour"
VENTE DE FRUITS ET LEGUMES

36 rue de Hettange - 57330 KANFEN
Tél. : 03 82 56 09 26



O' KEBAB TIME
Tacos - Burger - Kebab

Sur place ou à emporter

03 82 88 27 77 | 8 Rue de Volmerange
57330 Kanfen

GREMLINGTP
TRAVAUX PUBLICS

9 rue des Landes - 57100 THIONVILLE
Tél. : 03 82 88 28 10 • contact@sotrae.fr

S.E.E. LAUER

Zac Bellevue
57310 GUENANGE
☎ : 03 82 50 84 40
✉ : 03 82 50 78 36
Mail : lauerolivier@platerie-lauer.fr
www.platerie-lauer.fr

Plâtrerie - Cloisons
Isolation - Faux Plafonds
Cloisons Modulaires
Planchers Techniques

lorrainechauffage

POMPES À CHALEUR
CLIMATISATION
PHOTOVOLTAÏQUE
CHAUFFÈRES GAZ

VOTRE PROJET CLÉ EN MAIN
CONTACTEZ NOUS : 09 51 10 84 22
www.lorrainechauffage.com

O' Coiffeurs d'Évelyne
Coiffure mixte

Mardi : 9h30 - 20h00 • Mercredi : 9h00 - 18h00
Jeudi - Vendredi : 9h00 - 18h00 • Samedi : 9h30 - 17h00
Fermé dimanche et lundi
Pôle Santé et bien-être • 10, rue des Walcourt • 57330 Kanfen
Facebook : O' Coiffeurs d'Évelyne

Uniquement sur RDV
au 03 82 50 07 73

POPPINS
RAMONAGE
- 2017 -

Tél. : 06 84 44 33 09

EUROVIA
AGENCE DE FLORANGE
2 route de Metz - 57190 FLORANGE

Tél. 03 82 82 43 43 - florange@eurovia.com

SCHNEIDER BRICE MULTISERVICES
Petits Travaux de bricolage

ESPACES VERTS
PNEUMATIQUES
PLOMBERIE
DÉBARRAS
ÉLECTRICITÉ

SCHNEIDER BRICE
rue du Soleil 57330 - HETTANGE-GRANDE
06 33 60 53 95
schneidermultiservices@gmail.com

DEVIS GRATUIT

FH énergie

EXPLOITEZ LA PUISSANCE DU SOLEIL
AVEC NOS SOLUTIONS SOLAIRES

FH énergie c'est aussi :
• l'installation, le dépannage, et l'entretien de pompes à chaleur et de systèmes de climatisation

7 rue des Landes - 57100 Thionville Tél. : 03 82 50 00 71

SARL NAGELSCHMIT
Chauffage - Sanitaire - Entretien - Dépannage

11 rue de Mallong - Métrich
57970 KOENIGSMACKER
Tél : 03 82 58 22 40 / 06 74 97 94 40
Fax : 09 64 32 43 72
laurent.nagelschmit@orange.fr

Maia Beauté
www.institutdebeaute-maia.fr

10 rue des walcourt
57330 Kanfen

03.82.56.54.40



Les p'tits French'y
Micro crèche bilingue

Mme Giuseppina Zaccaria
Directrice
Portable : 07 82 53 17 82

6 & 6A rue des Walcourt - 57330 KANFEN - Tél. : 03 82 90 01 75
contact@lesptitsfrenchy.com - www.lesptitsfrenchy.com

ID' ARCHITECTURE
ANTOINE • BIBAS

26 rue de la Culture - 57970 YUTZ tel: 03.55.18.62.80

Merci à nos partenaires qui nous permettent de financer cette publication.

L'ORGUE

FICHE PATRIMOINE



L'église Saint-Maurice de Kanfen abrite un orgue construit en 1895 par la manufacture Dalstein-Haerpfer de Boulay, l'une des plus réputées de Lorraine à la fin du XIX^e siècle. Cet atelier, connu pour la qualité de ses instruments et leur fiabilité remarquable, a largement marqué le paysage musical et religieux de la région. L'orgue de Kanfen s'inscrit dans cette lignée, avec une esthétique sonore typique de la fin du XIX^e siècle : suffisamment puissante pour accompagner les offices, suffisamment douce pour ne pas couvrir les fidèles (même ceux qui chantent un peu trop fort). Doté de deux claviers, d'un pédalier et d'un buffet élégant qui s'intègre harmonieusement à l'église, l'instrument propose une palette sonore adaptée aussi bien aux offices qu'aux moments forts de la vie locale. Sa facture témoigne de l'esthé-

tique musicale de son époque : une sonorité claire, suffisamment ample pour remplir la nef, mais toujours maîtrisée. Un orgue qui ne cherche pas à impressionner, simplement à servir et c'est souvent ce qui caractérise les bons instruments.

La présence d'un orgue ne suffit cependant pas : il lui faut une main experte pour lui donner voix. À Kanfen, cette mission revient à Thierry Arend, organiste incontournable du territoire. On le retrouve à la tribune lors des messes, mais aussi lors des repas des aînés ou de la fête de l'été, où son sens musical fait merveille. Sa connaissance de l'instrument et son engagement constant permettent à l'orgue de continuer à jouer pleinement son rôle, bien au-delà du simple accompagnement. L'orgue de Kanfen demeure ainsi un élément important du patrimoine local. Il a traversé plus d'un siècle

d'histoire paroissiale et communale, accompagné des générations de fidèles, et il continue aujourd'hui d'être un repère sonore et symbolique. Son entretien et sa mise en valeur sont essentiels pour préserver ce lien entre musique, mémoire et identité villageoise.

Sans chercher les superlatifs, l'orgue de Kanfen illustre à sa manière la richesse discrète du patrimoine lorrain : un instrument façonné avec soin, utilisé avec conviction, et toujours prêt à accompagner les moments qui comptent dans la vie du village.